

# دراسة جدوى بعنوان: إنشاء مطعم مأكولات بحرية

إعداد:

د. محمد عثمان

ضمن مشروع:

"تعزيز دور المؤسسات المجتمعية للحد من الفقر في قطاع غزة"

تنفيذ:

جمعية الهيئة الفلسطينية للتنمية

(2016-2015)

## "مشروع تعزيز دور المؤسسات المجتمعية للحد من الفقر في قطاع غزة"

**Project: Strengthening Community Based Organizations for Poverty Reduction in the Gaza Strip**

### نبذة تعريفية عن المؤسسة المنفذة للمشروع:

الهيئة الفلسطينية للتنمية هي هيئة خيرية تأسست في مدينة دير البلح عام 2000م وتسعى المؤسسة لتحقيق أهدافها من خلال الاسترشاد بالقيم والمبادئ المحلية والدولية من أجل الحفاظ على كرامة الإنسان والمساواة في الحقوق دون تمييز وتسعى للنهوض بالمجتمع ثقافياً واجتماعياً واقتصادياً وتعمل على المساهمة في تحسين الأوضاع المعيشية لأفراد المجتمع وكذلك تسعى لتطوير المناطق الريفية ومخيمات اللاجئين، وتسعى لتعزيز دور المرأة ورعاية الطفل وتنمية موارد الشباب ومن أجل ذلك قامت بتنفيذ عدة برامج لتحقيق أهدافها أهمها:

- برنامج التنمية الاقتصادية والاجتماعية.
- برنامج التعليم.
- برنامج الاغاثة الطارئة.

### نبذة تعريفية عن المشروع:

#### "مشروع تعزيز دور المؤسسات المجتمعية للحد من الفقر في قطاع غزة"

والذى يسعى إلى دعم منظمات المجتمع المحلى إدارياً وفنياً لتكون قادرة على الاستجابة لاحتياجات مجتمعها المحلية والمساهمة في القضايا الاجتماعية بكفاءة وفعالية أكبر للتخفيف من الفقر وذلك من خلال الشراكة ما بين عدد من المؤسسات المحلية.

## "مشروع تعزيز دور المؤسسات المجتمعية للحد من الفقر في قطاع غزة"

**Project:** Strengthening Community Based Organizations for Poverty Reduction in the Gaza Strip

### الفصل الأول : مقدمة الدراسة

تم تطوير هذه الوثيقة لتقديم لصاحب المشروع مع إمكانية فرصة الاستثمار في إنشاء وتشغيل مطعم للمأكولات البحرية كبير الحجم، وكافتيريا وكوفي شوب تقدم مجموعة متنوعة من المواد الغذائية لعامة الناس.

دراسة الجدوى المبدئي هذه تعطي نظرة ثاقبة في مختلف جوانب تخطيط وإنشاء وتشغيل مطعم للمأكولات البحرية، وكافتيريا وكوفي شوب لعامة الناس.

أن الوثيقة تهدف إلى توفير التفاصيل ذات الصلة (بما في ذلك التقنية)؛ لتساعد صاحب المشروع في صنع القرار من خلال توفير مختلف التكنولوجيا، وكذلك بدائل الأعمال، كما تتيح الدراسة المرونة اللازمة لتغيير معالم المشروع المختلفة؛ لتتناسب مع احتياجات صاحب المشروع (الريادي).

إنشاء مشاريع جديدة لجذب الزبائن وتلبية متطلبات الطعام والشراب والترفيه يساعد على تنمية وإنعاش الاقتصاد في قطاع غزة، خاصة بعد الوضع الصعب الذي يمر به القطاع من خلال اختيار المشاريع الاستثمارية؛ لتوفير فرص عمل للعديد من التخصصات مهمة حالياً، مثل تخصصات الخدمة الفندقية والسياحية، وتشجيع ودعم شريحة من الحرفيين للتمسك بوظائفهم، إما إلى خطورة هذه المهنة أو نقص الأرباح أو أي عوامل أخرى، وأيضاً أن تأخذ بعين الاعتبار جميع فئات المجتمع ومحاولة للنظر فيها، الجميع على قدم المساواة وعدم إهمال أي شريحة من شرائح المجتمع.

فكرة هذا المشروع في "رأبي" التي أعتبرها ضخمة، عندما كنت جالساً على الشاطئ، وتحدثت إلى عدة أشخاص من بينهم الصيادين والأسر والشباب الذين هم العمود الفقري لهذه الأمة وأساس النهضة لها والطاقة المتفجرة، فكرة مشروع كبير وهو إنشاء مطعم بحري من طابقين، في الطابق الأول يقدم المأكولات البحرية الرئيسية والأطباق الشرقية، والطابق الثاني هو قاعة للمناسبات الخاصة بالإضافة إلى الكافتيريا على شاطئ البحر، والترفيه للشباب وغيرهم لجميع الأعمار.

## "مشروع تعزيز دور المؤسسات المجتمعية للحد من الفقر في قطاع غزة"

**Project:** Strengthening Community Based Organizations for Poverty Reduction in the Gaza Strip

بالإضافة إلى النقطة الأساسية من المشروع وهو إنشاء تربية أسماك الزينة، كما كراج وحديقة ألعاب للأطفال على وجه الخصوص، موقع المشروع سيكون في غزة (منتجع الشاليهات الجنوبية) في منتصف الطريق بين منطقتين حيوية، والدافع لإنشاء هذا المشروع في هذا المنطقة هو أن المنطقة خالية من أي مطاعم، وهذا النوع من المطاعم التي تقدم هذه الخدمة قليلة جداً، وأن مثل هذه المشاريع ستوفر فرص عمل لعدد كبير من المهن بحيث يتم توجيه هذا المشروع للأيتام.

### ❖ الغرض من الوثيقة:

الهدف من دراسة الجدوى المبدئي هو في المقام الأول لتسهيل أصحاب المشاريع المحتملين لتسهيل الاستثمار، وتقديم لمحة عامة حول المشروع، دراسة جدوى المشروع المبدئي قد تشكل أساساً لقرار الاستثمار؛ لأجل خدمة هذا الهدف، تغطي هذه الوثيقة الجوانب المختلفة لمفهوم التنمية، بدءاً من الإنتاج والتمويل وإدارة المشروع.

الوثيقة تقدم أيضاً المعلومات عن القطاع، وموجزاً عن السياسات الحكومية والسيناريو الدولي، والتي لها بعض التأثير على المشروع نفسه، هذا بخصوص دراسة الجدوى المبدئي تبعاً لقطاع الاستثمار قبل دراسة الوثيقة الكاملة لا بد من النظر في الجوانب التالية الحاسمة، والتي تشكل أساس أي قرار استثماري.

### ❖ عوامل حاسمة وخطوات لاتخاذ قرار للاستثمار:

#### - تحليل (SWOT):

افتتاح مثل هذه المشاريع تساعد على تطوير الاقتصاد بطريقة ما سواء بشكل مباشر أو غير مباشر، وتحديد جميع تلك الجوانب والأنشطة المتصلة بتربية السمك غرض الصيد قبل اتخاذ القرار، سواء للاستثمار في هذا المشروع أم لا، ينبغي أن يحلل بدقة عوامل الخطر المرتبطة به، تحليل SWOT يمكن أن يساعد في تحليل هذه العوامل التي يمكن أن تلعب دوراً هاماً في اتخاذ القرار.

#### - نقاط القوة:

- العمود الفقري والدعامة الرئيسية للاقتصاد.

## "مشروع تعزيز دور المؤسسات المجتمعية للحد من الفقر في قطاع غزة"

**Project: Strengthening Community Based Organizations for Poverty Reduction in the Gaza Strip**

- يوفر مصدراً رئيسياً للعمل وتعزيز قطاع الصيد.
- جيد لقطاع العمالة الموارد البشرية.
- متمركز ومضمون لقطاع الإقراض بشكل دائم.
- منافس طبيعي.
- منخفض تكلفة مستوى المعيشة.
- ضرورة مشاركة الأسرة كلها، قطاع عمل شاق.
- المنافسة في هذه المناطق قليل لأنها مشاريع غير وافرة التي تأخذ نفس الشكل.
- موقع المشروع ممتاز حيث يقع على البحر في منطقة مركزية وسطى.
- سنعمل على أن تكون الأسعار مناسبة لجميع شرائح المجتمع.
- سنعمل على أن يكون طعام ذات جودة عالية جداً.

### - نقاط الضعف:

- إدارة المزارع السمكية هي وظيفة صعبة.
- ضعف التعليم والمبادرة في الموظفين، والنهج التقليدي نظراً لعدم وجود إدارة تنمية مهارات.
- القطاع غير المنظم، غير مدركين الممارسات الأساسية لإدارة المزرعة.
- التغذية لا يزال يمثل مشكلة تعيق هذا النوع من الطعام للأسماك.
- صعوبة في الحصول على تصاريح من الحكومة والعديد من الإجراءات اللازمة لإنشاء هذا المشروع.

- النظرة التقليدية من الناس على نجاح مثل هذه المشاريع.

### - الفرص:

- بعض المنظمات غير الحكومية يدعم مثل هذه المشاريع.
- تتوفر في القطاع المصرفي فرص واسعة.
- قطاع مجدي تجارياً مع إمكانية الائتمان كبيرة والقدرة على الاستيعاب.
- نسبة إقبال الناس على سوق السمك مع النمو السكاني المتزايد في المنطقة الوسطى.

## "مشروع تعزيز دور المؤسسات المجتمعية للحد من الفقر في قطاع غزة"

**Project:** Strengthening Community Based Organizations for Poverty Reduction in the Gaza Strip

- فرصة لإعادة التأهيل من خلال مشاريع شارع البحر التي أقامتها دولة قطر وهذا سيجعل المنطقة حيوية ونقل ممتاز.
- مجموعة واسعة من منطقة العملية لديها العديد من الاحتياجات ونطاق التنمية
- سيصبح تمويل الشركات متخصصة في سوق الإقراض.
- يمكن أن تلعب التعاونيات دورا كبيرا من أجل التنمية في قطاع صيد الأسماك.
- فرص متزايدة للاستثمار في هذا القطاع بسبب المعفاة من الرسوم الجمركية على الواردات من الأسماك من مصر.

### - التهديدات:

- مخاطر قصف المشروع من الاحتلال الإسرائيلي لأن المشروع يقع على البحر في أي حرب مقبلة.
- ونظرا للخوف من التقصير، المجتمع يتردد للحصول على إقراض قروض.
- الاتجاه المتصاعد في تكلفة الإنتاج مع ارتفاع معدل الفائدة بالمقارنة مع نسبة ربح.
- الافتقار إلى وسائل الإعلام وعدم الاعتراف بالمشاكل واحتكار الشركات المتعددة الجنسيات.
- الافتقار إلى منظمات المجتمع المحلي ورحلات الصيد المؤرخ.
- عدم وجود التنسيق تجاه القضايا المشتركة والأهداف.
- قلة الوعي حول الاقتصاد والطلب والعرض في السوق.
- انخفاض الادخار، والقدرة على الاحتفاظ منخفضة. زيادة مستوى الفقر.
- عدم توافر الدعم والإعفاءات الضريبية.

### نبذة عن المشروع:

#### فرص الأسباب المنطقية

يبلغ سكان وسط المحافظة الوسطى 220 ألف نسمة والمساحة الإجمالية قدرها 59 فدانا، نصف المناطق سكنية، والنصف الآخر زراعي، ويعمل حوالي أربعة آلاف شخص في الزراعة، حيث تعتبر الزراعة الدخل الرئيس لآلاف الأسر في الوسطى مع ملاحظة أن هناك 2000 فدان في المنطقة الحدودية التي يصعب الوصول إليها، ولكن فكرة القطعة في استثمار قطاع الثروة

## "مشروع تعزيز دور المؤسسات المجتمعية للحد من الفقر في قطاع غزة"

**Project:** Strengthening Community Based Organizations for Poverty Reduction in the Gaza Strip

السّمكية هو فكرة جيدة للاستثمار فيها، ويحتل قطاع الصيد أهمية كبيرة في البنية التحتية الاقتصادية والغذائية للمجتمع الفلسطيني في قطاع غزة، وتشير الإحصاءات إلى أن قطاع الثروة السمكية شهد العديد من التغييرات من حيث مساهمته في الاقتصاد الفلسطيني المحلي، لم يتمكن من المساهمة بشكل فعال في الاقتصاد الفلسطيني المحلي خلال السنوات التي سبقت قيام السلطة الوطنية الفلسطينية، ونسبة مساهمته في الناتج المحلي الإجمالي قدرت بـ 0.5% من الإحصاءات إلى السنوات التالية حتى عام 1993، شهدت ارتفاعاً في نسبة مساهمة قطاع الثروة السمكية في الناتج المحلي الإجمالي لتصل إلى 2.5% في عام 1996، وتقدر مساهمة إجمالي القطاع الزراعي وفقاً لبيانات عام 2000 بنحو 5%، وهذا يرجع إلى الارتفاع إلى زيادة في عدد الصيادين والعاملين في مهنة الصيد.

### ➤ القوى العاملة في مجال الصيد:

عدد الصيادين	السنة
1680	1992
2000	1993
2543	2002
2500	2003
2700	2004
3000	2005-2008
3403	2009
3700	2013

### ➤ عدد الصيادين موزعة على "قطاع غزة" للسنة:

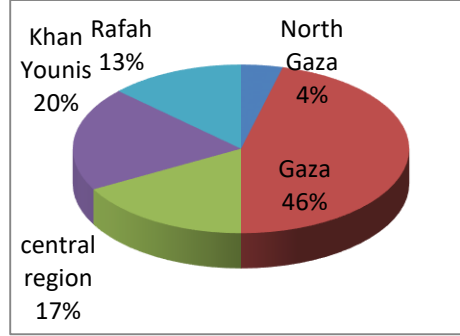
عدد الصيادين لسنة 2013	عدد الصيادين لسنة 2010	المنطقة
218	154	شمال غزة
1764	1574	غزة
560	579	المنطقة الوسطى
588	668	خانيونس
570	428	رفح

"مشروع تعزيز دور المؤسسات المجتمعية للحد من الفقر في قطاع غزة"

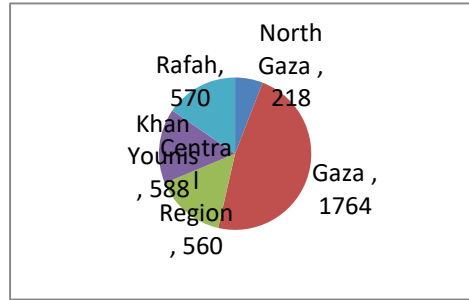
Project: Strengthening Community Based Organizations for Poverty Reduction in the Gaza Strip

3700	3403	الإجمالي
------	------	----------

يوضح الرسم البياني عدد الصيادين في عام 2010، والنسب المئوية لتوزيع مختلف محافظات قطاع غزة:



شكل الرسم البياني يوضح عدد من الصيادين في عام 2013 والنسب المئوية والتوزيع في قطاع غزة:



ويقدر عدد العاملين في المهن المرتبطة بقوارب الصيد وصيانتها، وتجهيز شباك الصيد، صناعة الثلج لحفظ الأسماك وتنظيف الأسماك وبيعها حوالي 2000 عاملاً، وتدعم هذه حوالي 40000 نسمة من السكان الفلسطينيين في قطاع غزة.

(الجهاز المركزي للإحصاء الفلسطيني)



"مشروع تعزيز دور المؤسسات المجتمعية للحد من الفقر في قطاع غزة"

Project: Strengthening Community Based Organizations for Poverty Reduction in the Gaza Strip

➤ إنتاج قطاع الأسماك:

كمية الأسماك التي تم صيدها في قطاع غزة مع النوع لسنة 2010م:

الكمية	نوع السمك
1952497	Srdina سردينا
106480	Plumedh بلميذا
93533	Kporea كبوريا
28155	Trkhona ترخونا
77381	Skmpela سكمبيلا
70572	Large shrimp جمبري كبير
23141	Houbara الحبارى
76732	Pens اقلام
25637	Gps
57668	Kanan كنان
189239	Other أخرى
<b>2701035</b>	<b>Total الإجمالي</b>

➤ كمية الأسماك التي تم صيدها في قطاع غزة مع النوع لسنة 2013:

الكمية	نوع السمك
374631	Srdina سردينا
90817	Plumedh بلميذا
226248	Kporea كبوريا
72526	Trkhona ترخونا
38105	Skmpela سكمبيلا
106736	Large shrimp جمبري كبير
7508	Houbara حبارى
65450	Pens اقلام
24504	Gps

"مشروع تعزيز دور المؤسسات المجتمعية للحد من الفقر في قطاع غزة"

**Project:** Strengthening Community Based Organizations for Poverty Reduction in the Gaza Strip

45313	Kanan كنان
647593	Other أخرى
1699431	Total الإجمالي

كما لاحظ من الجداول أسواق غزة تعاني بسبب سياسة الاحتلال من نقص كبير في معظم أنواع الأسماك الطازجة التي يتم صيدها محلياً مما أدى إلى ارتفاع الأسعار بشكل لافت للنظر، وعدد قليل من الأنواع من الأسماك، والجودة أو الأسماك شعبية ما يسمى مكان الأسماك أعلى جودة وهي موجودة في السوق، أسعار عالية جداً، وكان الكثير من التجار وأصحاب المحلات التجارية إلى إغلاق محلاتهم لبيع الأسماك، والبحث عن بديل آخر.

بدأ النقص في الأسواق، وهو معقل الأسماك، وسوق السمك الرئيسي "الحسبة"، بالقرب من ميناء الصيادين، "سوق فراس المركزي" في وسط مدينة غزة، بالإضافة إلى مخيم الشاطئ، بالقرب من البحر، العديد من التجار اجمعوا أن هذا الموسم هو الأسوأ من حيث كمية الأسماك التي يتم صيدها، مشيرين إلى أن الأسماك متوفرة الآن فيما يصل إلى 20٪ من المعدل السنوي. المصدر: (الجهاز المركزي للإحصاء الفلسطيني).

**المنظمات غير الحكومية "حوافز المنظمات" لهذه المشاريع:**

**على سبيل المثال، شركة ريف للتمويل (R.F.C) في غزة:**

وهي منظمة غير ربحية خاصة فلسطينية لتوفير الخدمات المالية المتنوعة والمستدامة للشركات الصغيرة في المناطق الريفية والفئات المحتاجة من المزارعين الصغار والشباب المحتاجين والطموحين، تهدف الشركة للمساهمة في سد الفجوة التمويلية للقطاع الريفي في فلسطين؛ لزيادة الدخل ورفع مستوى المعيشة لهذه الفئات، وانسجاماً مع توجهات تقديم خدمات مالية جديدة ضمن سعيها الحثيث نحو إنشاء أول بنك ريفي مميز فلسطيني الهوية من أجل تحقيق هذا الهدف كان اهتمام الشركة في تمويل المشاريع الصغيرة والمتوسطة ذات الجدوى الاقتصادية، من حيث أهمية هذا القطاع ومساهمتها في الناتج القومي الإجمالي، حيث تسعى من خلال دعم المشاريع الصغيرة والمتوسطة التمويل لتحقيق مجموعة من الأهداف الاقتصادية والاجتماعية المرتبطة إما بالأفراد أو جمعيات، وذلك على النحو التالي:

1. تشجيع الاستثمار المجدي وذات مغزى.

## "مشروع تعزيز دور المؤسسات المجتمعية للحد من الفقر في قطاع غزة"

**Project:** Strengthening Community Based Organizations for Poverty Reduction in the Gaza Strip

2. زيادة قدرة الإنتاج من خلال تمويل المشاريع الصغيرة والمتوسطة الحجم حتى يمكن الاقتصاد الفلسطيني، بما في ذلك زيادة عدد أكبر من الاعتماد على الإنتاج المحلي للحد من مشكلة البطالة والمساهمة في خلق المزيد من فرص العمل.
  3. دعم مشاريع خارج المدن والقرى الفلسطينية، وذلك تماشياً مع الهدف المتمثل في خلق تنمية متوازنة في كل فلسطين.
  4. العمل على زيادة تفعيل دور ومساهمة المرأة في المجال الاقتصادي والاجتماعي من خلال دعم وتشجيع التوجه المشاريع التي تملكها أو تشغلها.
- وتتبع الشركة منهجية لتقديم الخدمات المالية وفقاً لأفضل الممارسات والحد الأقصى من المهنية والشفافية والمصادقية مع العملاء.
- الطلب المتزايد على الخدمات التي تقدمها الشركة تحت الإدارة لتتبع الخدمات المالية المقدمة للمستفيدين لتوسيع قاعدة المستفيدين نحو تحقيق الأهداف المستقبلية للشركة في قطاع الخدمات المالية ذات جودة عالية، ولذلك فإننا يمكن الاستفادة منها في تمويل مشروع من هذا القبيل لاتخاذ القروض الحسنة، وهناك العديد من المؤسسات يمكن أن تساعدنا على مساعدة مشروعنا، مثل بنك فلسطين، البنك الإسلامي وغيرها من المؤسسات المالية التي تقدم خدمات مالية.

### ➤ توقيت دخول السوق:

أفضل وقت لبدء المشروع في سوق العمل في نهاية أبريل، حيث تبدأ درجات الحرارة في الارتفاع نسبياً، وتزداد رحلات الناس والأسر والشباب إلى البحر، وهذا ما يجعل الفرصة لكسب العملاء أفضل بكثير مع العلم أن هذا هو البدء الفعلي لنشاط المشروع.

## الفصل الثاني: الحالة القانونية

### الوضع القانوني للمشروع المقترح:

الهيكل القانوني المقترح للكيان التجاري إما ملكية فردية أو الشراكة، على الرغم من أن الاختيار يعتمد كلياً على اختيار صاحب المشروع، ولكن الجدوى المالية هذه تستند على الشراكة، ولكن في الفترات القادمة يتجه أن يكون المشروع ملكية فردية عن طريق شراء أسهم الشركاء الآخرين.

## "مشروع تعزيز دور المؤسسات المجتمعية للحد من الفقر في قطاع غزة"

**Project:** Strengthening Community Based Organizations for Poverty Reduction in the Gaza Strip

### ➤ مطلوب التسجيلات والعقود والاتفاقيات:

#### - الإجراءات الأولية للاستثمار في فلسطين:

تم تمرير القانون الفلسطيني تشجيع الاستثمار في فلسطين رقم 1 في عام 1988م، وتم تعديله بموجب القرار (a) لسنة 2011، حيث يسمح القانون الحق للسلطة الفلسطينية في منح المستثمرين معاملة تفضيلية على أساس الجنسية، وبموجب اتفاقات تجارية أو استثمارية ثنائية أو متعددة الأطراف التي تعقدها السلطة مع الدول الأخرى دون المساس بحقوق الآخرين، والأخذ بعين الاعتبار مبدأ التبادل.

يمكن للمستثمر مهما كانت الهوية التي لديه أن يستفيد من عدد من هذه المزايا والحوافز من أهمها:

1. منح المستثمر الشتات الفلسطيني والأجنبي حق الإقامة الدائمة في فلسطين وفقاً للقوانين المعمول بها.
2. حوافز ضريبية سخية تمنح إعفاءات من الرسوم لفترات مختلفة تبعاً لحجم المشروع.
3. تسهيل رأس المال المستثمر والأرباح المكتسبة في الخارج شريطة أن يكونوا قد أكملوا دفع المستحقات المنصوص عليها في القوانين.
4. ضمان أن تأميم المشروعات أو مصادرتها أو الاستيلاء والقبض عليهم أو تجميد أو الحجز إلا عن طريق القضاء.

(الاستثمار في فلسطين يجب أن يطبق نموذج الاستثمار طلب المستثمرين "مع المسجل مراقب الشركات في وزارة الاقتصاد الوطني على أن يرفق تأسيس الشركة بنسخة من النظام الداخلي للشركة وأي معلومات مقدمة قبل شركات أخرى ويطلب من القانون النموذج لتعبئته).

#### وزارة الاقتصاد الوطني: تسجيل الشركات:

الشركات مقسمة في وزارة الاقتصاد الوطني بموجب القانون الأردني رقم 12 عام 1964، ويجري حالياً تطبيقه في الضفة الغربية، بصيغته المعدلة بقرار من القانون رقم (6) لسنة 2008م، وتنقسم الشركات إلى:

1. شركة مساهمة عامة.

## "مشروع تعزيز دور المؤسسات المجتمعية للحد من الفقر في قطاع غزة"

**Project:** Strengthening Community Based Organizations for Poverty Reduction in the Gaza Strip

2. شركة خاصة محدودة.

3. عادي-شركة التضامن.

4. شركة ذات مسؤولية محدودة عادية- شركة توصية بسيطة.

لتسجيل كل نوع من الأنواع السابقة يجب أن تتوجه إلى شركات إدارة التسجيل في وزارة الاقتصاد الوطني، وإجراءات المستثمر فيما يلي:

1. المستثمر قبل أن يتوجه إلى وزارة الاقتصاد الوطني يعد ثلاث نسخ من عقد التأسيس مع النظام الداخلي للشركة وكالة محامي مرخص، أو شركة استشارية متخصصة نقابة المحامين، حيث أنه يقوم بإعداد مذكرة ومواد العقد الداخلي، كما أوكلت إليه مهمة متابعة إجراءات تسجيل الشركة مع وزارة الاقتصاد والوكالة الرسمية.
2. تعبئة نموذج تسجيل الشركات، وهناك كل نوع من الشركة لديها نموذج خاصة بهم، ويحتوي على نموذج مزدوج الرقم لأسماء مختلفة للشركة.
3. إرفاق طلب أوراق تحديد التسجيل المحددة التالية:
  - أ- صور شخصية أو جوازات السفر للمؤسسين.
  - ب- يتم الحصول على موافقة اسم الشركة من خلال مكتب تسجيل الشركات في وزارة الاقتصاد الوطني.
  - ت- وكالة خصوصية لمحامي لإكمال إجراءات التسجيل.

**ملاحظة: في حالة وجود الشركة والمساهمة في مذكرة جمعية مطلوب فقط.**

- رسوم تسجيل: بمقدار:

- 0.001 من رأس مال الشركة المصرح به.
- 285 شيكل رسوم تسجيل.
- 87 شيكل رسوم طلب التحقق من اسم الشركة.
- 84 شيكل لكل التوقيع من مؤسسي الشركة، في هذه الحالة وجود المساهمين في وزارة الاقتصاد والتوقيع على استمارة التسجيل هناك، إذا كان التوقيع مع كاتب العدل هو لم يتم استيفاء هذه الرسوم.

## "مشروع تعزيز دور المؤسسات المجتمعية للحد من الفقر في قطاع غزة"

**Project:** Strengthening Community Based Organizations for Poverty Reduction in the Gaza Strip

### تسجيل التسهيلات الاستثمارية في الوزارات والهيئات الحكومية:

- وزارة الاقتصاد الوطني (المسجل).
- وزارة الاقتصاد (قسم تسجيل المشاريع الصناعية).
- وزارة المالية (ضريبة الدخل).
- وزارة المالية (ضريبة القيمة المضافة).
- وزارة الحكم المحلي (قسم التنظيم والترخيص).
- وزارة التربية والتعليم.
- العامة للبتروول والمعادن.
- وزارة البيئة.
- وزارة الصحة (وحدة صحة البيئة).
- الدفاع المدني.

### تسجيل الحرف والصناعات في البلديات والمجالس المحلية:

يتطلب من جميع المهن والحرف والصناعات المسجلة لدى دائرة الحرف والمهن في البلدية، أن المشاريع التي تقع ضمن الهيكل التنظيمي للبلدية باستثناء الأطباء والمهندسين والمحامين والمراجعين، بدء معاملات الترخيص في البلدية حيث الحرفي أو الصانع أو متجر للذهاب إلى لتعبئة نموذج طلب رخصة الحرف مقروناً بالوثائق التالية:

1. عقد التأسيس.
  2. أسماء الشركاء.
  3. شهادة تسجيل الأعمال التجارية.
- المصدر: غرفة التجارة والصناعة

## الفصل الثالث: دراسة جدوى السوق

### ➤ القدرة المقترحة:

تم تقسيم المشروع إلى ثلاث أماكن: المطاعم الرئيسية ومقهى وكافيتريا موسمية، بعد دراسة مستفيضة للسوق ومن أجل الوصول إلى أكبر شريحة من الضيوف ورواد المطاعم، وبالتالي تلبية رغبات معظم الضيوف والزوار.

## "مشروع تعزيز دور المؤسسات المجتمعية للحد من الفقر في قطاع غزة"

**Project:** Strengthening Community Based Organizations for Poverty Reduction in the Gaza Strip

مقترح دراسة الجدوى المبدئي يشير إلى قدرة المطعم الرئيسي على استقبال 100 شخص "داخل المطعم الرئيس" في الطابق الأول، و50 شخص في السطح المكشوف دون الكافتيريا البحرية والمقهى، يتكون المطعم الرئيسي من طابقين بالإضافة إلى السطح المكشوف، الطابق الأول مطعم، والثاني قاعة للمناسبات الخاصة مثل أعياد الميلاد أو حفلات صغيرة أو الجولات السياحية التي لديها القدرة على استيعاب أيضاً 100 شخص.

### ➤ دراسة الجدوى التسويقية عن الاقتصاد والقطاع:

إذا تحدثنا على الاقتصاد في قطاع غزة نجد أن الاقتصاد في حالة تغير مستمر، وهذا يتوقف على الظروف السياسية والأمنية في القطاع، وإغلاق القطاع الخاص في الخارج، وكذلك من حيث القطاع الخاص في غزة هو قطاع الخدمات الاستهلاكية بهامش كبير، المطاعم، خصوصاً في قطاع المأكولات البحرية نادرة، على الرغم من أن الطلب كبير.

### - تحليل العرض والطلب تحليل الماضي والحالي:

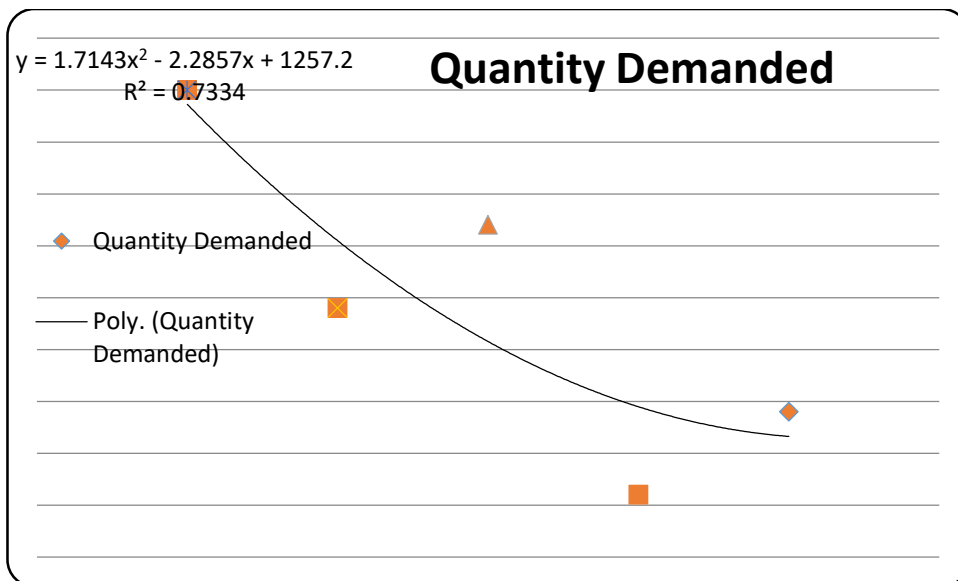
(year 1(2007)) To (year 5(2011))

Quantity Demanded		year
1259	2007	1
1251	2008	2
1277	2009	3
1269	2010	4
1290	2011	5

"مشروع تعزيز دور المؤسسات المجتمعية للحد من الفقر في قطاع غزة"

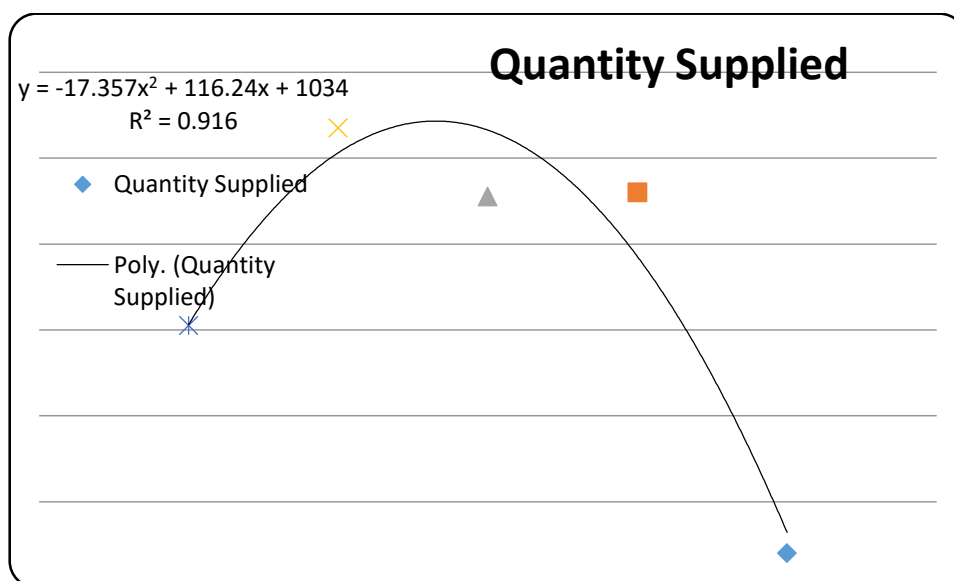
Project: Strengthening Community Based Organizations for Poverty Reduction in the Gaza Strip

(source :cumulative data from filed visitation):



الكمية الموردة	السنة	
1128	1	2007
1212	2	2008
1211	3	2009
1227	4	2010
1181	5	2011

(source :cumulative data from filed visitation)

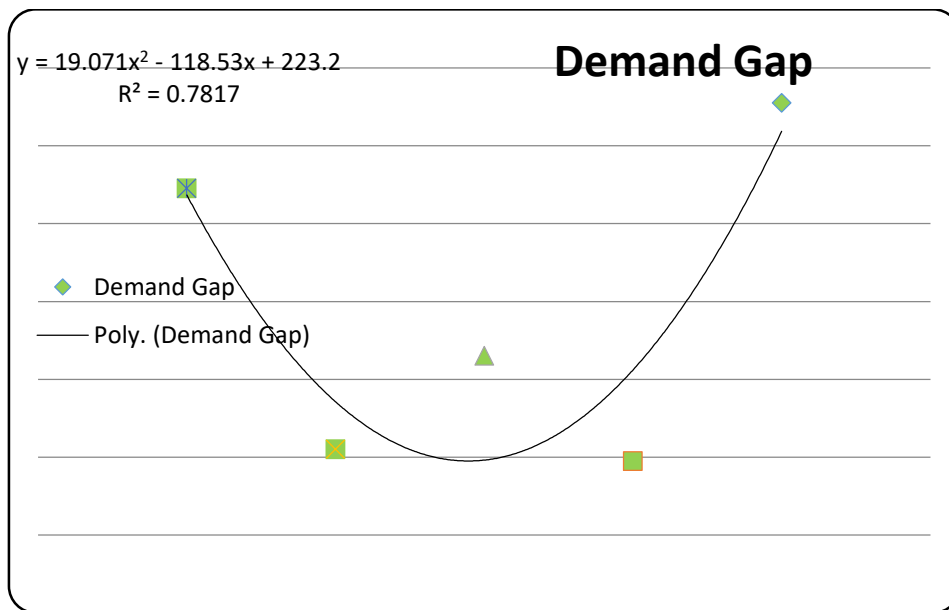




**"مشروع تعزيز دور المؤسسات المجتمعية للحد من الفقر في قطاع غزة"**  
**Project: Strengthening Community Based Organizations for Poverty Reduction in the Gaza Strip**

➤ تحديد فجوة الطلب:

فجوة الطلب	المدة	
131	1	2007
39	2	2008
66	3	2009
42	4	2010
109	5	2011



➤ التنبؤ بالطلب:

التنبؤ بالطلب	المدة	
1406	10	2016
1439	11	2017
1477	12	2018
1517	13	2019
1561	14	2020
1609	15	2021
1659	16	2022
1714	17	2023

"مشروع تعزيز دور المؤسسات المجتمعية للحد من الفقر في قطاع غزة"

Project: Strengthening Community Based Organizations for Poverty Reduction in the Gaza Strip

	1771	18	2024
	1833	19	2025
	1897	20	2026

--

$$\text{الصيغة المتوقعة} = y = 1.7143x^2 - 2.2857x + 1257.2$$

➤ تنبؤ العرض:

العرض	المدة	
461	10	2016
213	11	2017
-70	12	2018
-387	13	2019
-739	14	2020
-1126	15	2021
-1548	16	2022
-2004	17	2023
-2495	18	2024
-3021	19	2025
-3581	20	2026

$$\text{الصيغة المتوقعة} = y = -17.35 x^2 + 116.24 x + 1034$$

القرار:

ووفقاً للمعلومات المقدمة في العرض آخذة في الانخفاض بسبب العديد من العوامل والطلب يتزايد بحيث يكون فرصة ممتازة للاستثمار في المشروع.

"مشروع تعزيز دور المؤسسات المجتمعية للحد من الفقر في قطاع غزة"

Project: Strengthening Community Based Organizations for Poverty Reduction in the Gaza Strip

الفصل الرابع: دراسة الجدوى الفنية

➤ دراسة الجدوى الفنية:

تكاليف الاستثمار ملاحظات	\$ القيمة	الوصف	#
table(1)	11200	الأرض	1
table(2)	13000	المبنى	2
table(3)	5300	المعدات	3
table(4)	1000	الموصلات	4
table(5)	6000	الأثاث	5
table(6)	19800	رأس المال العامل	7
Table(7)	8700	المادة خام	8
	65000\$	الإجمالي	

Table (1)

الوصف	القيمة \$
إيجار الأرض	10000
وسطاء	500
رسوم تسجيل	400
تعويضات	300
الإجمالي	11200

Table (2)

الوصف	القيمة \$
المطعم	7000
مبنى الإدارة	1000
كافتيريا	2000
تجهيزات	3000
الإجمالي	13000

"مشروع تعزيز دور المؤسسات المجتمعية للحد من الفقر في قطاع غزة"

Project: Strengthening Community Based Organizations for Poverty Reduction in the Gaza Strip

Table (3)

الوصف	القيمة \$
ماكينات مطبخ	1000
ثلاجات	1300
الآلات الشوى	700
أفران	2000
ميكروويف	300
الإجمالي	5300

Table (4)

الوصف	القيمة \$
إيجار السيارات	500
التوزيع	300
اللوازم	200
الإجمالي	1000

Table (5)

الوصف	القيمة \$
الطاولات	2000
الكراسي	1000
تقديم بوفيهات	1500
أخرى	1500
الإجمالي	6000

"مشروع تعزيز دور المؤسسات المجتمعية للحد من الفقر في قطاع غزة"

Project: Strengthening Community Based Organizations for Poverty Reduction in the Gaza Strip

Table (6)

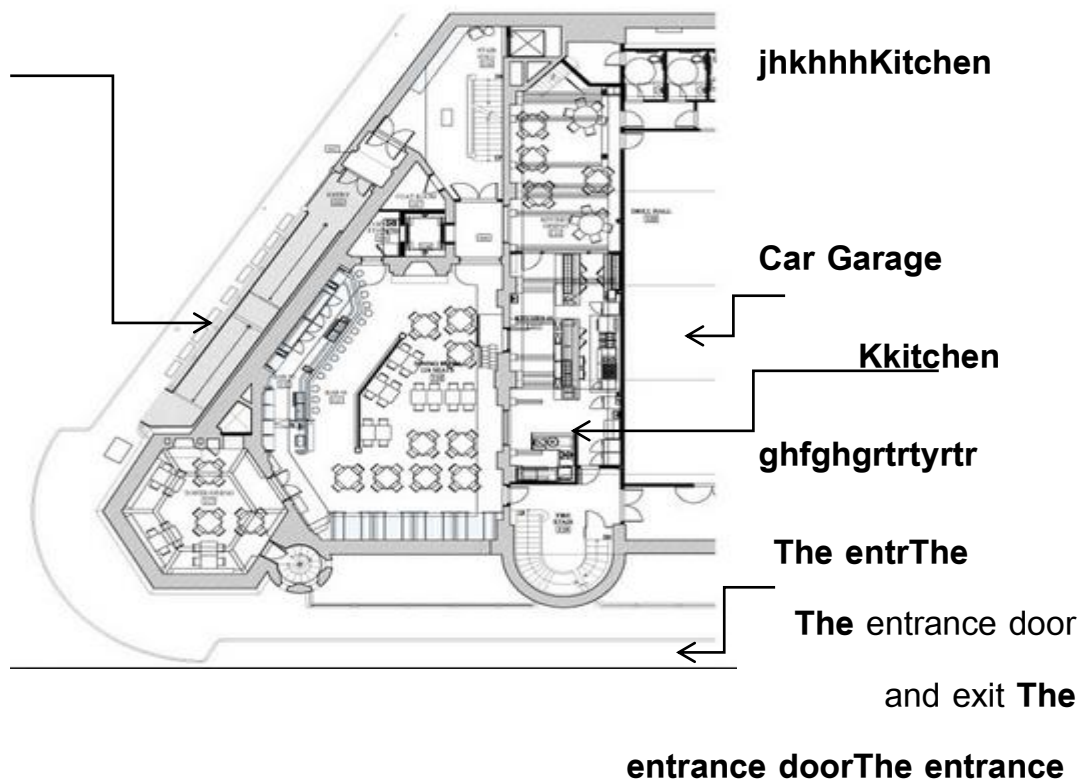
الوصف	القيمة \$
الأجور والرواتب	15000
الكهرباء	1000
المياه	1000
تكلفة المشرف	1500
صيانة	300
الحملة الترويجية	1000
الإجمالي	25800

Table (7)

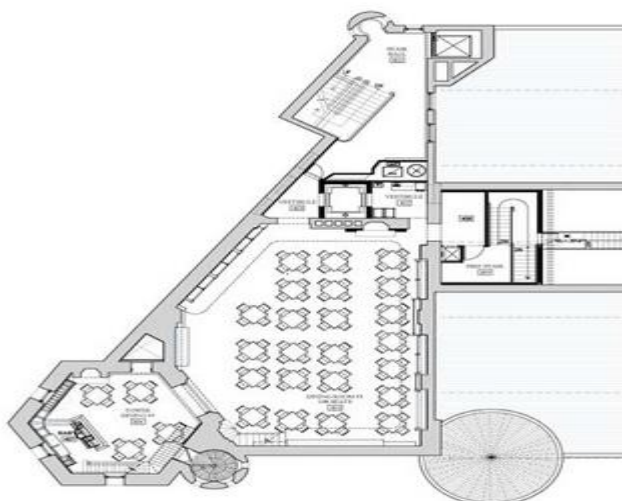
الوصف	القيمة \$
أنواع السمك المختلفة	3000
أنواع اللحمة المختلفة	2500
دقيق	500
فحم	700
خضراوات وفواكه	700
التوابل وزيت الطبخ	1300
الإجمالي	8700

المخطط المعماري للمطعم: الطابق الأول

plan for a restaurant Architectural plan for a restaurant

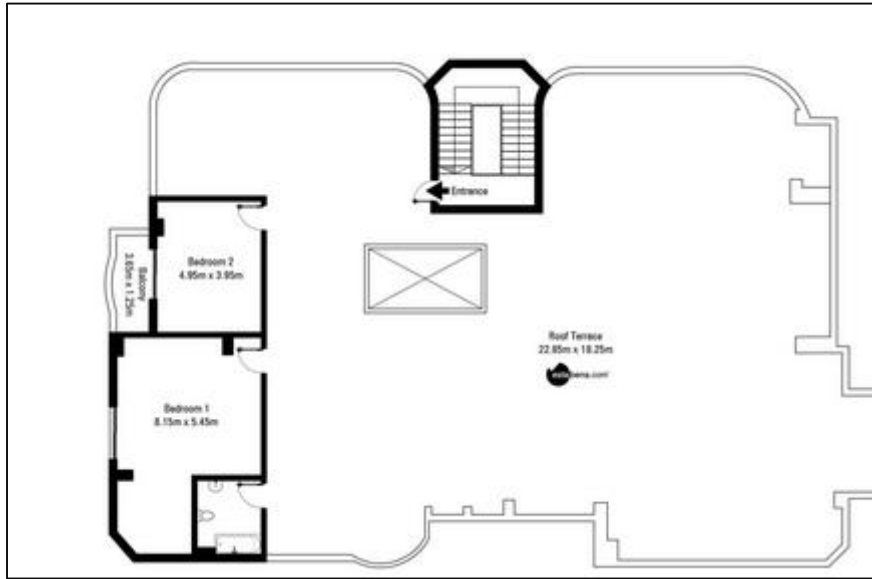


المخطط المعماري للمطعم: الطابق الثاني



"مشروع تعزيز دور المؤسسات المجتمعية للحد من الفقر في قطاع غزة"

Project: Strengthening Community Based Organizations for Poverty Reduction in the Gaza Strip



الطابق

الروف

الفصل الخامس: دراسة الجدوى الاقتصادية المالية:

➤ دراسة الجدوى المالية والاقتصادية:

الوصف	القيمة
إجمالي الاستثمار	65000
السعر لكل وحدة بيع	70
السعة القصوى للكمية المنتجة	1900
الزيادة السنوية في الأسعار	10%
تكلفة التشغيل السنوية (OC)	28500
الزيادة السنوية في تكلفة التشغيل	10%
معدل الضريبة %	15%
معدل الخصم	5%
العمر الافتراضي للمشروع	15
( Hurdle Rate ) معدل الحد الأدنى المقبول للعائد	20%

"مشروع تعزيز دور المؤسسات المجتمعية للحد من الفقر في قطاع غزة"

Project: Strengthening Community Based Organizations for Poverty Reduction in the Gaza Strip

➤ المعلومات حول المشروع:

اجمالي الايرادات المتوقعة:

الايراد الكلي بيع اسماك

السنة	سعر الوحدة	معدل التشغيل	العدد	الايراد الكلي 1
1	70	0.80	1,140	63,840
2	73.5	0.85	1,254	78,344
3	77.2	0.90	1,379	95,810
4	81.0	0.95	1,517	116,808
5	85.1	1.00	1,669	142,014
6	89.3	1.05	1,836	172,227
7	93.8	1.10	2,020	208,395
8	98.5	1.15	2,222	251,637
9	103.4	1.20	2,444	303,277
10	108.6	1.25	2,688	364,881
11	114.0	1.30	2,957	438,295
12	119.7	1.35	3,253	525,701
13	125.7	1.40	3,578	629,673
14	132.0	1.45	3,936	753,246
15	138.6	1.50	4,329	899,999



"مشروع تعزيز دور المؤسسات المجتمعية للحد من الفقر في قطاع غزة"

Project: Strengthening Community Based Organizations for Poverty Reduction in the Gaza Strip

إجمالي الفوائد المستقبلية وتوليد الدخل:

حساب صافي العوائد في الظروف الطبيعية

السنة	الإيرادات الكلية	تكاليف التشغيل	الإهلاك السنوي	اجمالي التكاليف	الأرباح قبل الضرائب	الضرائب %20	الأرباح بعد الضرائب	صافي العوائد	PV@5%	NR@5%
0	0			65,000				-65,000	1	-65,000
1	63,840	28,500	4,333	32,833	31,007	6,201	24,805	29,139	0.952	27,740
2	78,344	29,925	4,333	34,258	44,085	8,817	35,268	39,602	0.907	35,919
3	95,810	31,421	4,333	35,755	60,055	12,011	48,044	52,377	0.864	45,254
4	116,808	32,992	4,333	37,326	79,482	15,896	63,586	67,919	0.823	55,897
5	142,014	34,642	4,333	38,975	103,039	20,608	82,431	86,764	0.784	68,023
6	172,227	36,374	4,333	40,707	131,520	26,304	105,216	109,549	0.746	81,724
7	208,395	38,193	4,333	42,526	165,869	33,174	132,695	137,029	0.711	97,427
8	251,637	40,102	4,333	44,436	207,201	41,440	165,761	170,094	0.677	115,154
9	303,277	42,107	4,333	46,441	256,837	51,367	205,469	209,803	0.645	135,323
10	364,881	44,213	4,333	48,546	316,334	63,267	253,068	257,401	0.614	158,044
11	438,295	46,423	4,333	50,757	387,538	77,508	310,030	314,364	0.585	183,903
12	525,701	48,745	4,333	53,078	472,623	94,525	378,098	382,431	0.557	213,014
13	629,673	51,182	4,333	55,515	574,157	114,831	459,326	463,659	0.53	245,739
14	753,246	53,741	4,333	58,074	695,171	139,034	556,137	560,470	0.505	283,038
15	899,999	56,428	4,333	60,761	839,237	167,847	671,390	675,723	0.481	325,023
									صافي القيمة الحالية	2,006,222
									معدل العائد الداخلي	66.3%
									دليل الربحية	30.86

"مشروع تعزيز دور المؤسسات المجتمعية للحد من الفقر في قطاع غزة"

Project: Strengthening Community Based Organizations for Poverty Reduction in the Gaza Strip

يقبل المشروع لأن معدل العائد الداخلي اعلى من معدل العائد المطلوب

متوسط معدل العائد	10.94
صافي متوسط معدل العائد	2.69
متوسط معدل العائد المخصوم	6.37
صافي متوسط معدل العائد المخصوم	1.54
دليل المنافع الى التكاليف	31.86

تحليل الحساسية عند انخفاض الإيرادات بنسبة 10%

السنة	الإيراد الكلي الجديد	تكاليف التشغيل	الإهلاك	اجمالي التكاليف	الأرباح قبل الضرائب	الضرائب %20	الأرباح بعد الضرائب	صافي العوائد	PV@5%	NR@5%
0	0	0			65,000				1	-65,000
1	57,456	28,500	4,333	32,833	24,623	4,925	19,698	24,031	0.952	22,878
2	70,509	29,925	4,333	34,258	36,251	7,250	29,001	33,334	0.907	30,234
3	86,229	31,421	4,333	35,755	50,474	10,095	40,379	44,713	0.864	38,632
4	105,127	32,992	4,333	37,326	67,802	13,560	54,241	58,575	0.823	48,207
5	127,813	34,642	4,333	38,975	88,837	17,767	71,070	75,403	0.784	59,116
6	155,005	36,374	4,333	40,707	114,297	22,859	91,438	95,771	0.746	71,445
7	187,556	38,193	4,333	42,526	145,030	29,006	116,024	120,357	0.711	85,574
8	226,473	40,102	4,333	44,436	182,038	36,408	145,630	149,963	0.677	101,525
9	272,950	42,107	4,333	46,441	226,509	45,302	181,207	185,540	0.645	119,674
10	328,393	44,213	4,333	48,546	279,846	55,969	223,877	228,210	0.614	140,121
11	394,465	46,423	4,333	50,757	343,708	68,742	274,967	279,300	0.585	163,390
12	473,131	48,745	4,333	53,078	420,053	84,011	336,042	340,375	0.557	189,589
13	566,705	51,182	4,333	55,515	511,190	102,238	408,952	413,285	0.53	219,041
14	677,921	53,741	4,333	58,074	619,847	123,969	495,877	500,211	0.505	252,606
15	809,999	56,428	4,333	60,761	749,238	149,848	599,390	603,723	0.481	290,391

"مشروع تعزيز دور المؤسسات المجتمعية للحد من الفقر في قطاع غزة"

Project: Strengthening Community Based Organizations for Poverty Reduction in the Gaza Strip

يقبل المشروع لأن معدل العائد الداخلي اعلى من معدل العائد المطلوب

صافي القيمة الحالية	1,767,424
معدل العائد الداخلي	59.4%
دليل الربحية	27.19
متوسط معدل العائد	1.41
دليل المنافع الى التكاليف	28.19

تحليل الحساسية عند زيادة تكاليف التشغيل بنسبة 10%

السنة	الايراد الكلي الاصيلي	تكاليف التشغيل الجديدة	الاهلاك السنوي	اجمالي التكاليف	الارباح قبل الضرائب	الضرائب %20	الارباح بعد الضرائب	صافي العوائد	PV@5%	NR@5%
0	0				65,000				1	-65,000
1	63,840	31,350	4,333	35,683	28,157	5,631	22,525	26,859	0.952	25,569
2	78,344	32,918	4,333	37,251	41,093	8,219	32,874	37,208	0.907	33,747
3	95,810	34,563	4,333	38,897	56,913	11,383	45,530	49,864	0.864	43,082
4	116,808	36,292	4,333	40,625	76,183	15,237	60,946	65,280	0.823	53,725
5	142,014	38,106	4,333	42,439	99,574	19,915	79,660	83,993	0.784	65,850
6	172,227	40,011	4,333	44,345	127,883	25,577	102,306	106,639	0.746	79,553
7	208,395	42,012	4,333	46,345	162,050	32,410	129,640	133,973	0.711	95,255
8	251,637	44,113	4,333	48,446	203,191	40,638	162,553	166,886	0.677	112,982
9	303,277	46,318	4,333	50,652	252,626	50,525	202,101	206,434	0.645	133,150
10	364,881	48,634	4,333	52,967	311,913	62,383	249,530	253,864	0.614	155,872
11	438,295	51,066	4,333	55,399	382,895	76,579	306,316	310,650	0.585	181,730
12	525,701	53,619	4,333	57,952	467,748	93,550	374,199	378,532	0.557	210,842
13	629,673	56,300	4,333	60,633	569,039	113,808	455,231	459,565	0.530	243,569
14	753,246	59,115	4,333	63,448	689,797	137,959	551,838	556,171	0.505	280,866
15	899,999	62,071	4,333	66,404	833,595	166,719	666,876	671,209	0.481	322,852
									صافي القيمة الحالية	1,973,646

"مشروع تعزيز دور المؤسسات المجتمعية للحد من الفقر في قطاع غزة"

Project: Strengthening Community Based Organizations for Poverty Reduction in the Gaza Strip

يقبل المشروع لأن معدل العائد الداخلي اعلى من معدل العائد المطلوب

معدل العائد الداخلي	64.0%
دليل الربحية	30.36
متوسط معدل العائد	1.57
دليل المنافع الى التكاليف	30.36

تحليل الحساسية عند انخفاض اليرادات 10% وارتفاع تكاليف التشغيل 10%

السنة	الايراد الكلي الجديد	تكاليف التشغيل الجديدة	الاهلاك السنوي	اجمالي التكاليف	الارباح قبل الضرائب	الضرائب %20	الارباح بعد الضرائب	صافي العوائد	PV@5%	NR@5%
0	0				65,000				1	-65,000
1	57,456	31,350	4,333	35,683	21,773	4,355	17,418	21,751	0.952	20,707
2	70,509	32,918	4,333	37,251	33,258	6,652	26,607	30,940	0.907	28,063
3	86,229	34,563	4,333	38,897	47,332	9,466	37,866	42,199	0.864	36,460
4	105,127	36,292	4,333	40,625	64,502	12,900	51,602	55,935	0.823	46,035
5	127,813	38,106	4,333	42,439	85,373	17,075	68,298	72,632	0.784	56,943
6	155,005	40,011	4,333	44,345	110,660	22,132	88,528	92,861	0.746	69,274
7	187,556	42,012	4,333	46,345	141,210	28,242	112,968	117,302	0.711	83,401
8	226,473	44,113	4,333	48,446	178,027	35,605	142,422	146,755	0.677	99,353
9	272,950	46,318	4,333	50,652	222,298	44,460	177,838	182,172	0.645	117,501
10	328,393	48,634	4,333	52,967	275,425	55,085	220,340	224,673	0.614	137,949
11	394,465	51,066	4,333	55,399	339,066	67,813	271,253	275,586	0.585	161,218
12	473,131	53,619	4,333	57,952	415,178	83,036	332,142	336,476	0.557	187,417
13	566,705	56,300	4,333	60,633	506,072	101,214	404,857	409,191	0.530	216,871
14	677,921	59,115	4,333	63,448	614,473	122,895	491,578	495,912	0.505	250,435
15	809,999	62,071	4,333	66,404	743,595	148,719	594,876	599,209	0.481	288,220
									صافي القيمة الحالية	1,734,848
									معدل العائد الداخلي	57.2%

"مشروع تعزيز دور المؤسسات المجتمعية للحد من الفقر في قطاع غزة"

Project: Strengthening Community Based Organizations for Poverty Reduction in the Gaza Strip

يقبل المشروع لأن معدل العائد الداخلي اعلى من معدل العائد المطلوب

دليل الربحية	26.69
متوسط معدل العائد	1.38
دليل المنافع الى التكاليف	26.69

تحليل الحساسية عند ارتفاع تكلفة الاموال الى 15%

السنة	الايراد الكلي	تكاليف التشغيل	الاهلاك السنوي	اجمالي التكاليف	الارباح قبل الضرائب	الضرائب %20	الارباح بعد الضرائب	صافي العوائد	PV@15%	NR@15%
0	0			65,000				-65,000	1	-65,000
1	63,840	28,500	4,333	32,833	31,007	6,201	24,805	29,139	0.87	25,351
2	78,344	29,925	4,333	34,258	44,085	8,817	35,268	39,602	0.756	29,939
3	95,810	31,421	4,333	35,755	60,055	12,011	48,044	52,377	0.658	34,464
4	116,808	32,992	4,333	37,326	79,482	15,896	63,586	67,919	0.572	38,850
5	142,014	34,642	4,333	38,975	103,039	20,608	82,431	86,764	0.497	43,122
6	172,227	36,374	4,333	40,707	131,520	26,304	105,216	109,549	0.432	47,325
7	208,395	38,193	4,333	42,526	165,869	33,174	132,695	137,029	0.376	51,523
8	251,637	40,102	4,333	44,436	207,201	41,440	165,761	170,094	0.327	55,621
9	303,277	42,107	4,333	46,441	256,837	51,367	205,469	209,803	0.284	59,584
10	364,881	44,213	4,333	48,546	316,334	63,267	253,068	257,401	0.247	63,578
11	438,295	46,423	4,333	50,757	387,538	77,508	310,030	314,364	0.215	67,588
12	525,701	48,745	4,333	53,078	472,623	94,525	378,098	382,431	0.187	71,515
13	629,673	51,182	4,333	55,515	574,157	114,831	459,326	463,659	0.163	75,576
14	753,246	53,741	4,333	58,074	695,171	139,034	556,137	560,470	0.141	79,026
15	899,999	56,428	4,333	60,761	839,237	167,847	671,390	675,723	0.123	83,114
									صافي القيمة الحالية	761,176
									معدل العائد الداخلي	51.9%
									دليل الربحية	11.71

"مشروع تعزيز دور المؤسسات المجتمعية للحد من الفقر في قطاع غزة"

Project: Strengthening Community Based Organizations for Poverty Reduction in the Gaza Strip

يقبل المشروع لأن معدل العائد الداخلي أكبر من معدل العائد المطلوب

P O F D

متوسط معدل العائد	0.64
دليل المنافع الى التكاليف	12.71

تحليل الحساسية عند ارتفاع الضريبة الى 30% وتكلفة اموال 5%

السنة	الايراد الكلي	تكاليف التشغيل	الاهلاك السنوي	اجمالي التكاليف	الارباح قبل الضرائب	الضرائب 30%	الارباح بعد الضرائب	صافي العوائد	PV@5%	NR@5%
0	0			65,000				-65,000	1	-65,000
1	63,840	28,500	4,333	32,833	31,007	9,302	21,705	26,038	0.952	24,788
2	78,344	29,925	4,333	34,258	44,085	13,226	30,860	35,193	0.907	31,920
3	95,810	31,421	4,333	35,755	60,055	18,017	42,039	46,372	0.864	40,065
4	116,808	32,992	4,333	37,326	79,482	23,845	55,638	59,971	0.823	49,356
5	142,014	34,642	4,333	38,975	103,039	30,912	72,127	76,460	0.784	59,945
6	172,227	36,374	4,333	40,707	131,520	39,456	92,064	96,397	0.746	71,912
7	208,395	38,193	4,333	42,526	165,869	49,761	116,108	120,442	0.711	85,634
8	251,637	40,102	4,333	44,436	207,201	62,160	145,041	149,374	0.677	101,126
9	303,277	42,107	4,333	46,441	256,837	77,051	179,786	184,119	0.645	118,757
10	364,881	44,213	4,333	48,546	316,334	94,900	221,434	225,767	0.614	138,621
11	438,295	46,423	4,333	50,757	387,538	116,261	271,276	275,610	0.585	161,232
12	525,701	48,745	4,333	53,078	472,623	141,787	330,836	335,169	0.557	186,689
13	629,673	51,182	4,333	55,515	574,157	172,247	401,910	406,243	0.530	215,309
14	753,246	53,741	4,333	58,074	695,171	208,551	486,620	490,953	0.505	247,931
15	899,999	56,428	4,333	60,761	839,237	251,771	587,466	591,800	0.481	284,656
صافي القيمة الحالية									1,752,942	
معدل العائد الداخلي									60.9%	
دليل الربحية									26.97	
متوسط معدل العائد									1.40	

يقبل المشروع لأن معدل العائد الداخلي أكبر من معدل العائد المطلوب

"مشروع تعزيز دور المؤسسات المجتمعية للحد من الفقر في قطاع غزة"

Project: Strengthening Community Based Organizations for Poverty Reduction in the Gaza Strip

دليل المنافع الى التكاليف

27.97

تحليل الحساسية عند انخفاض عمر المشروع الى 10 سنوات  
وتكلفة اموال 5% ومعدل ضريبة 20%

السنة	الايراد الكلي	تكاليف التشغيل	الاهلاك السنوي	اجمالي التكاليف	الارباح قبل الضرائب	الضرائب %20	الارباح بعد الضرائب	صافي العوائد	PV@5%	NR@5%
0	0			65,000				-65,000	1	-65,000
1	63,840	28,500	4,333	32,833	31,007	6,201	24,805	29,139	0.952	27,740
2	78,344	29,925	4,333	34,258	44,085	8,817	35,268	39,602	0.907	35,919
3	95,810	31,421	4,333	35,755	60,055	12,011	48,044	52,377	0.864	45,254
4	116,808	32,992	4,333	37,326	79,482	15,896	63,586	67,919	0.823	55,897
5	142,014	34,642	4,333	38,975	103,039	20,608	82,431	86,764	0.784	68,023
6	172,227	36,374	4,333	40,707	131,520	26,304	105,216	109,549	0.746	81,724
7	208,395	38,193	4,333	42,526	165,869	33,174	132,695	137,029	0.711	97,427
8	251,637	40,102	4,333	44,436	207,201	41,440	165,761	170,094	0.677	115,154
9	303,277	42,107	4,333	46,441	256,837	51,367	205,469	209,803	0.645	135,323
10	364,881	44,213	4,333	48,546	316,334	63,267	253,068	257,401	0.614	158,044
									صافي القيمة الحالية	755,505
									معدل العائد الداخلي	64.9%
									دليل الربحية	11.62
									متوسط معدل العائد	0.63
									دليل المنافع الى التكاليف	12.62

يقبل المشروع لأن معدل العائد الداخلي اكبر من معدل العائد المطلوب

"مشروع تعزيز دور المؤسسات المجتمعية للحد من الفقر في قطاع غزة"

Project: Strengthening Community Based Organizations for Poverty Reduction in the Gaza Strip

اختبار الكفاءة المطلقة

السنة	الايراد الكلي	المدخلات	الاهلاك السنوي	القيمة المضافة	اجمالي الاجور والرواتب تزيد بنسبة 7%	الفائض الاجتماعي
1	63,840	28,500	4,333	31,007	15,000	16,007
2	78,344	29,925	4,333	44,085	16,050	28,035
3	95,810	31,421	4,333	60,055	17,174	42,882
4	116,808	32,992	4,333	79,482	18,376	61,107
5	142,014	34,642	4,333	103,039	19,662	83,377
6	172,227	36,374	4,333	131,520	21,038	110,482
7	208,395	38,193	4,333	165,869	22,511	143,358
8	251,637	40,102	4,333	207,201	24,087	183,115
9	303,277	42,107	4,333	256,837	25,773	231,064
10	364,881	44,213	4,333	316,334	27,577	288,758
11	438,295	46,423	4,333	387,538	29,507	358,030
12	525,701	48,745	4,333	472,623	31,573	441,050
13	629,673	51,182	4,333	574,157	33,783	540,374
14	753,246	53,741	4,333	695,171	36,148	659,024
15	899,999	56,428	4,333	839,237	38,678	800,559



"مشروع تعزيز دور المؤسسات المجتمعية للحد من الفقر في قطاع غزة"

Project: Strengthening Community Based Organizations for Poverty Reduction in the Gaza Strip

اختبار الكفاءة النسبية

السنة	الإيرادات الكلية	المدخلات	الإهلاك السنوي	القيمة المضافة	اجمالي الأور والرواتب تزيد ب %7	الفاصل الاجتماعي	PV@5%	PV(VA)	PV(الأور)	الفاصل الاجتماعي %5 @ discount rate
1	63,840	28,500	4,333	31,007	15,000	16,007	0.952	29,518	14,280	15,238
2	78,344	29,925	4,333	44,085	16,050	28,035	0.907	39,985	14,557	25,428
3	95,810	31,421	4,333	60,055	17,174	42,882	0.864	51,888	14,838	37,050
4	116,808	32,992	4,333	79,482	18,376	61,107	0.823	65,414	15,123	50,291
5	142,014	34,642	4,333	103,039	19,662	83,377	0.784	80,782	15,415	65,367
6	172,227	36,374	4,333	131,520	21,038	110,482	0.746	98,114	15,695	82,419
7	208,395	38,193	4,333	165,869	22,511	143,358	0.711	117,933	16,005	101,928
8	251,637	40,102	4,333	207,201	24,087	183,115	0.677	140,275	16,307	123,969
9	303,277	42,107	4,333	256,837	25,773	231,064	0.645	165,660	16,623	149,036
10	364,881	44,213	4,333	316,334	27,577	288,758	0.614	194,229	16,932	177,297
11	438,295	46,423	4,333	387,538	29,507	358,030	0.585	226,710	17,262	209,448
12	525,701	48,745	4,333	472,623	31,573	441,050	0.557	263,251	17,586	245,665
13	629,673	51,182	4,333	574,157	33,783	540,374	0.53	304,303	17,905	286,398
14	753,246	53,741	4,333	695,171	36,148	659,024	0.505	351,062	18,255	332,807
15	899,999	56,428	4,333	839,237	38,678	800,559	0.481	403,673	18,604	385,069

"مشروع تعزيز دور المؤسسات المجتمعية للحد من الفقر في قطاع غزة"  
Project: Strengthening Community Based Organizations for Poverty Reduction in the Gaza Strip

الميزانية العمومية:

المطلوبات وحقوق المالك		الأصول	
15000	الأجور والرواتب	19800	نقدى
672	A/P	8700	المخزون
10000	إيجار الأرض	5300	المعدات
25672	إجمالي المطلوبات	33800	مجموع الأصول الجارية
15000	رأس المال	13000	المبنى
1764	الأرباح المحتفظ بها	2600	الاستهلاك
1764	أرباح		
18528	مجموع المساهمين	10400	اجمالي الأصول الثابتة
44200	Total Liab & O.E	44200	إجمالي الأصول

بيان التدفقات النقدية

الأنشطة التشغيلية		
	3528	صافي الدخل
	2600	الاستهلاك
	-1500	الزيادة في المخزون
	672	Increase in A/P
5300		إجمالي التدفقات النقدية من الأنشطة التشغيلية
أنشطة الاستثمار		
	16264	زيادة في المصانع والمعدات
16264		مجموع التدفقات النقدية من أنشطة الاستثمار
أنشطة التمويل		
	-1764	الإرباح
-1764		إجمالي التدفق النقدي في تمويل الأنشطة
صافي التغير في النقد 19800		

**"مشروع تعزيز دور المؤسسات المجتمعية للحد من الفقر في قطاع غزة"**  
**Project: Strengthening Community Based Organizations for Poverty Reduction in the Gaza Strip**

**الافتراضات الرئيسية:**

60%, 65% , 75%, 85% , 90%	الافتراضات الرئيسية
18 hour/ day ساعة 18 باليوم	
فترة عمر المشروع 5 سنوات	الافتراضات المالية
16% معدل الضريبة	
10% معدل الخصم	
20% (معدل العائد الداخلي = IRR)	
5% الزيادة السنوية في تكلفة التشغيل	
متقاعدين 3 بين الأسهم شراكة	
عمل المشروع في سوق احتكاري	الافتراضات الاقتصادية
\$ 13000 الاستهلاك	افتراضات النفقات
\$ 15000 الأجر والرواتب	
\$ 2000 المياه والكهرباء	
\$ 1500 تكلفة المشرف	
\$ 300 صيانة	
1900 unit السعة القصوى للكمية المنتجة	افتراضات المبيعات والإيرادات
\$ 70 السعر لكل وحدة بيع	
5% الزيادة السنوية في الأسعار	
\$ 3000 أنواع السمك المختلفة	المادة الخام
\$ 2500 أنواع مختلفة من اللحم	

**الفصل السابع: الاستنتاجات**

**الخاتمة:**

"مشروع تعزيز دور المؤسسات المجتمعية للحد من الفقر في قطاع غزة"

**Project:** Strengthening Community Based Organizations for Poverty Reduction in the Gaza Strip

بعد دراسة المشروع والأبعاد الاقتصادية لأصحاب المشاريع على الاقتصاد في قطاع غزة،  
أوصيت لقبول هذا المشروع وتطبيقه في المكان والزمان المحدد.

المرفقات

The proposed location of the project

